



6a. edición
Tercera entrega
Agosto de 2014

Presentación

Percepciones de seguridad en Torreón

Como se anunció en la primer entrega de esta sexta edición, la información que corresponde al levantamiento de julio de 2014 se publicaría por temas de interés. Este documento corresponde a la temática de seguridad para el municipio de Torreón.

Esta sección ha sido diseñada y analizada en conjunto con el Consejo Cívico de Instituciones Laguna, con quienes compartimos la preocupación por el que aún sigue siendo el problema más importante para los torreonenses: su seguridad.

Mostramos un histórico de la evaluación general de la situación en el que, si bien se ha ido moviendo de “pésima” a “regular”, es importante dejar claro que en un servicio público del que depende la integridad y patrimonio de los ciudadano, la satisfacción mínima debe estar cuando se alcance un nivel promedio de “bueno”.

Esta sección deja ver el impacto que los delitos relacionados con el robo (en todas sus modalidades) tiene en el imaginario de los torreonenses, así como la prioridad que le dan en cuanto a su atención.

Además, hemos retomado los datos publicados por el CCI en su boletín de julio, a fin de poder dibujar un panorama que contraste las percepciones con la realidad que, en este caso, se corresponden de manera general al descender delitos como el homicidio doloso e incrementarse robos en varias clasificaciones.

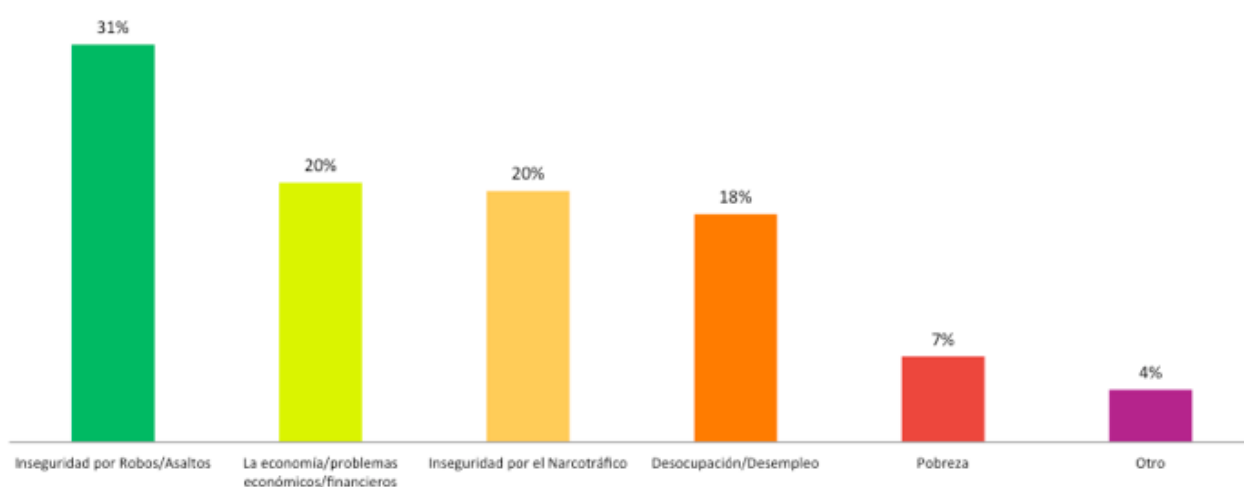
Introducción

Según la primera entrega de la edición de Agosto 2014 del Barómetro de México Avanza, el principal problema percibido por los torreonenses es la inseguridad por robos y asaltos. 31% de los encuestados así opina. Además, 20% dice que la inseguridad por narcotráfico es el principal problema. Esa es la

razón por la que los asuntos vinculados a la Seguridad Pública – y no los relacionados con la economía – siguen estando a la cabeza, como los que más preocupan a los habitantes de Torreón, aún cuando – como lo hemos venido sosteniendo-, los asuntos económicos van ganando terreno en las preocupaciones.

En su opinión, ¿Cuál considera usted que es el problema más importante en Torreón?

(gráfica presentada en primera entrega)



Por otra parte, el servicio ofrecido por la Dirección de Seguridad Pública Municipal continúa siendo – lo ha sido en todas las ediciones del Barómetro de México Avanza – el peor evaluado, en esta ocasión, con una calificación de 4.7 sobre 10; misma que, si bien es superior al 3.59 que tenía en julio del año pasado, todavía está lejos de ser aprobado por los torreonenses encuestados.

En esta tercera entrega de la edición Agosto 2014 del Barómetro de México Avanza, realizada en conjunto con el Consejo Cívico de Instituciones Laguna (CCI Laguna), ahondaremos un poco más en la comprensión de la manera en que los torreonenses perciben su principal problema, el de la inseguridad, para lo cual incluimos algunos datos reportados por el CCI Laguna.

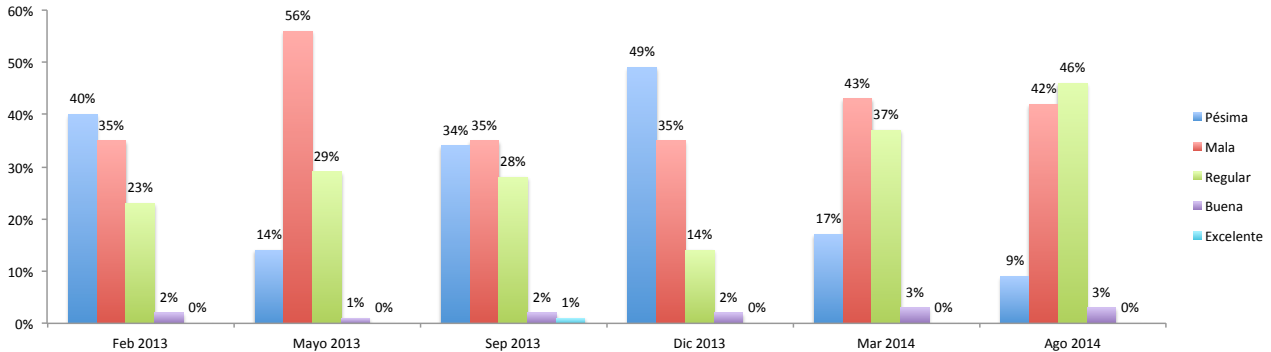
Continúa mejorando la percepción de la seguridad

En la primera edición (febrero de 2013) el 40% de los encuestados por el Barómetro de México Avanza, consideraba que la situación de Seguridad Pública era “pésima”, mientras que un 35% la calificaba como “mala”. En septiembre de 2013, 34% de los torreonenses calificaba la situación de inseguridad como “pésima”, 35% decía que era “mala”. En marzo de 2014 la mejoría ya era notable: 17% la calificaba como “pésima” y 43% la suponía “mala”. En la edición actual 9% la señala como “pésima” mientras que 42% dicen que es “mala”.

No obstante, es muy importante aclarar que aquellos ciudadanos encuestados que señalan la situación como “buena”, sólo se han incrementado en un punto porcentual en el lapso de un año, pasando de 2% en julio de 2013 al 3% actual. Lo que significa que la mayor parte de las respuestas

hoy se concentran entre “mala” y “regular” (que en esta ocasión alcanza un 46%), lo que confirma una mejoría que, sin embargo, todavía no satisface. Los datos parecen indicar que, mientras la mayor parte de las respuestas no elijan la opción “buena”, la Inseguridad, en cualquiera de sus modalidades, seguirá siendo el problema de los torreonenses.

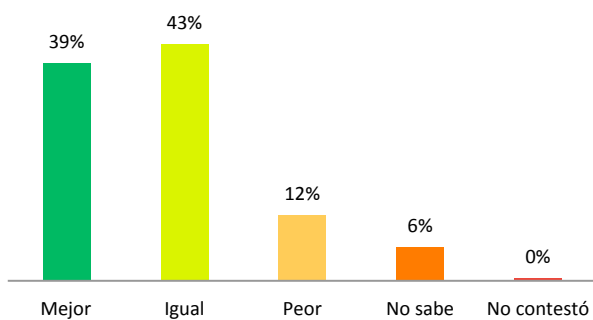
¿Cómo califica la seguridad en Torreón?



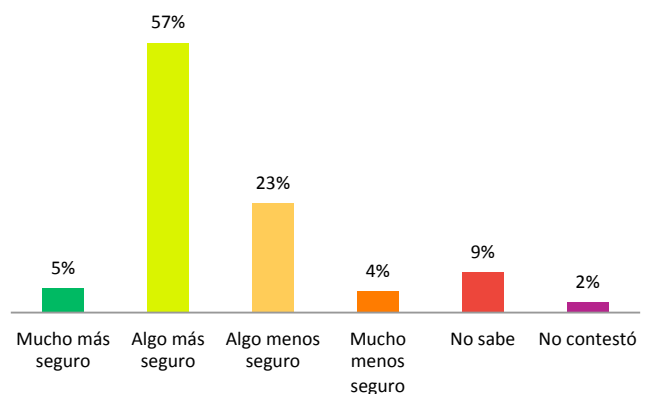
Ahora bien, a la pregunta ¿Cómo califica la actual situación de seguridad en su municipio respecto a la que había hace 1 año? 39% de los encuestados señala que “mejor”; 43% dice que “igual” y sólo 12% responde que es “peor”. Al personalizarse la pregunta (¿Qué tan seguro se siente Usted con respecto a hace 1 año?) los torreonenses indicaron: 62% dijeron que “mucho” o “algo” más seguros, en

tanto que 27% opinaron lo contrario. Además, hay un ligero optimismo por parte de los encuestados, pues 52% piensan que la seguridad esté mejor en un año, mientras que sólo el 14% supone que la situación estará peor dentro de un año y un alto 32% al que la incertidumbre no le permite identificar la situación futura.

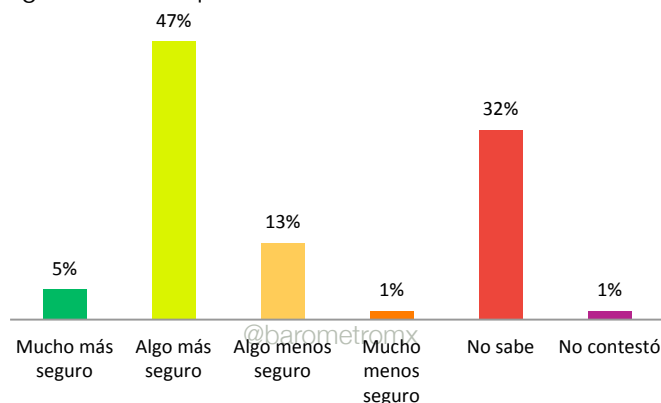
¿Cómo califica la actual situación de seguridad en su municipio respecto a la que había hace 1 año?



¿Qué tan seguro se siente Usted con respecto a hace 1 año?

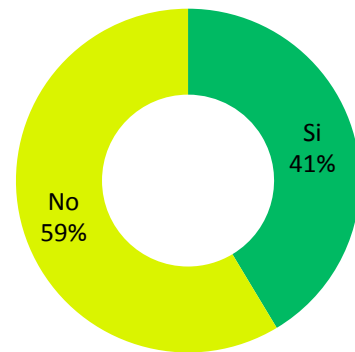


¿Cómo cree que se sentirá dentro de 1 año?

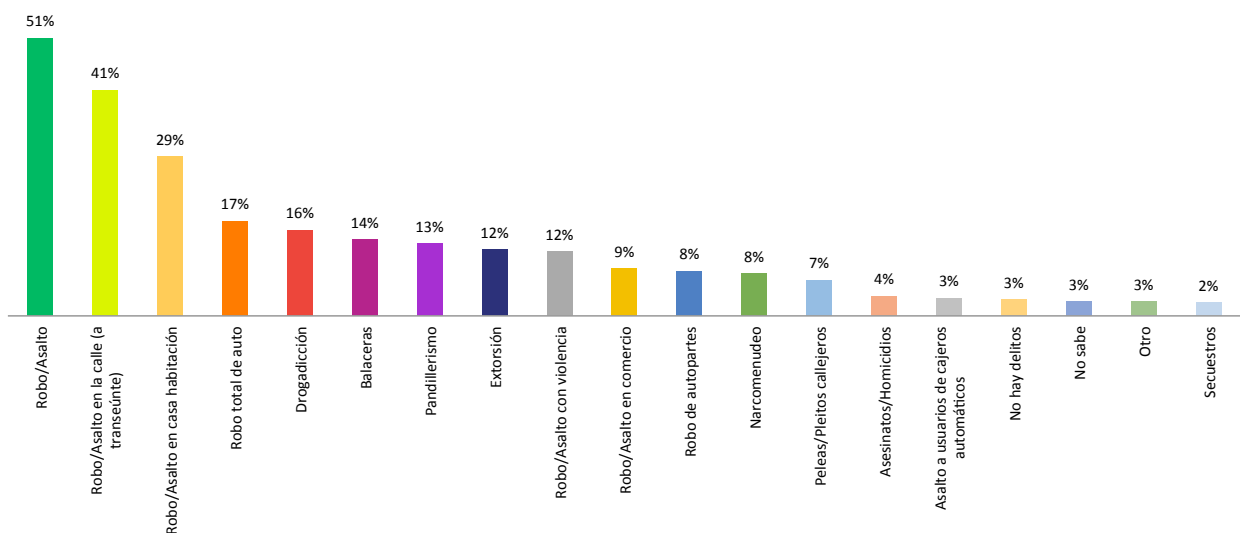


Todo lo anterior a pesar de que se mantiene el señalamiento de que 4 de cada 10 encuestados ha sido víctima, él o sus familiares, de algún delito; la gran mayoría de éstos ilícitos son robos o asaltos, ya sea en la vía pública, en casa habitación o negocio. No es por tanto de extrañarse que los toreonenses señalen como prioridad a resolver en materia de seguridad pública, los robos y asaltos en todas sus modalidades.

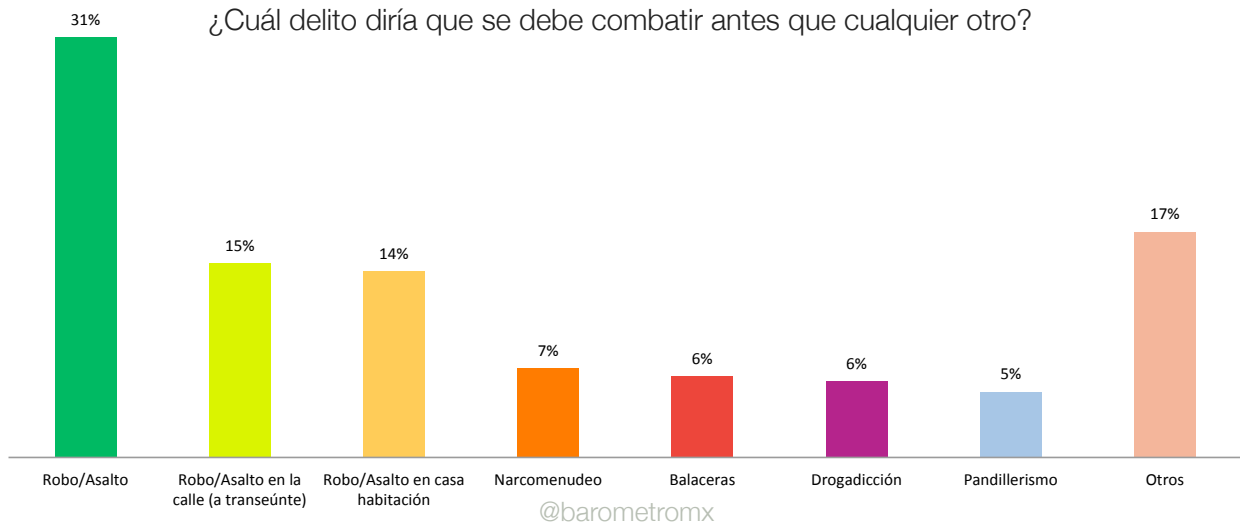
¿Ha sido usted o un pariente cercano asaltado, agredido o víctima de un delito en los últimos 12 meses?



¿Cuáles son los delitos que más se cometen en su colonia o lugar donde vive?



¿Cuál delito diría que se debe combatir antes que cualquier otro?



Percepción contra realidad

¿Qué tan alejada está la percepción de los torreonenses con la realidad reflejada en los registros del CCI Laguna? Pese a que julio 2014 fue el mes más violento en Torreón desde diciembre de 2013, lo cierto es que hay una tendencia claramente a la baja en lo referente a los homicidios dolosos. Eso no puede decirse con tanta fuerza en lo referente a las denuncias de robo con violencia, que en enero y mayo han tenido importantes picos a la alza. Algo similar en lo relativo al robo de vehículo con violencia, en donde los niveles son similares o incluso superiores a los presentados en 2013.

Por otra parte, el robo a casa habitación, con o sin violencia, presenta un ligero incremento en la medición enero-julio 2014, comparada con el mismo período de 2013; pasando de 453 a 495. En ese mismo lapso, el robo a negocio pasó de 725 a 777. En contraste hay un claro descenso en el robo a transeúnte, cayendo de las 988 denuncias presentadas de enero a julio de 2013 a 870 de enero a julio de 2014.

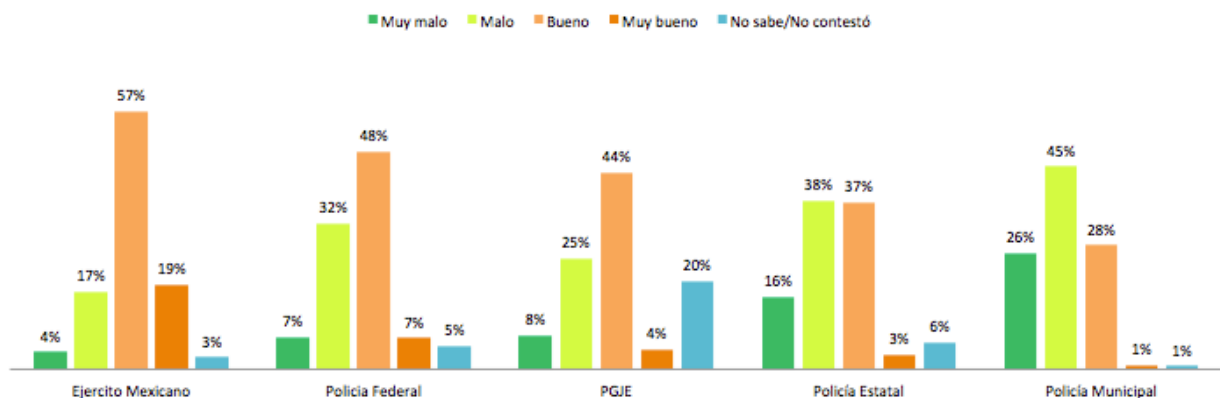
Preocupan además los datos de secuestro y extorsión en los que se observa un marcado incremento, en el primer caso de 1 a 5 denuncias y en el segundo de 8 a 17; también medidos en el lapso de los primeros 7 meses de 2013 y 2014.

Así, se observa que la percepción de los torreonenses, expresada en la edición Agosto 2014 del Barómetro de México Avanza en relación a la Seguridad Pública, no es tan distante a la realidad que reflejan las cifras manejadas por el CCI Laguna. ¿Qué se opina, entonces, de los cuerpos de autoridad destinados a garantizar la seguridad de los torreonenses?

El Ejército el mejor evaluado; la Policía Municipal la peor.

¿Cuál es la percepción ciudadana en relación a los cuerpos de seguridad? El Ejército es la fuerza mejor evaluada por los torreonenses, 76% de los encuestados le otorgan un “bueno” o “muy bueno” a su desempeño; 55% hace lo propio con la Policía Federal; 48% con la Fiscalía General del Estado de Coahuila; 40% con la Policía Estatal; y sólo el 29% con la Policía Municipal, lo que es consistente con los resultados de evaluación a los servicios públicos, en donde la Dirección de Seguridad Pública Municipal obtiene la nota más baja.

En general, ¿Cómo calificaría el desempeño que han tenido hasta ahora las siguientes organizaciones que participan en la seguridad pública de su municipio?



Nota metodológica

A través de un cuestionario, se definen ítems cuantitativos que permiten evaluar los indicadores en una muestra representativa de la población con la adecuada ponderación de grupos de edad, género, sector y nivel socioeconómico. Esta muestra, es la mayor muestra de investigación social en la región, ya que debe reflejar el estado de la opinión pública general del municipio.

Una vez hecho el levantamiento, la información se analiza estadísticamente para situar cada una de las valoraciones sociales en una escala numérica que pretende, con el paso del tiempo, sentar un histórico de la opinión pública y analizar los factores y/o circunstancias que determinan las principales variaciones.

Metodología

Muestreo polietápico aleatorio estratificado y por conglomerados. Tomando como marco muestral las AGEBS urbanas de Torreón, Coahuila; Gómez Palacio y Lerdo, Durango.

126 AGEBS seleccionadas (en Torreón).

Error estadístico 4%

Nivel de confianza 95%

Sujetos de estudio: hombres y mujeres residentes de la ciudad, con credencial del IFE que vivan en el domicilio.

Fórmula de Muestreo para Poblaciones Infinitas

n = Muestra representativa.

Z = Nivel de Confianza.

e = Error muestral.

p y q = Porcentaje de éxito o fracaso.

Esta edición hace un levantamiento metropolitano con una muestra total de 1200 encuestas:

600 en Torreón

600 en Gómez Palacio y Lerdo.

En esta entrega se incluyen los resultados de la muestra exclusiva de Torreón.

La totalidad de encuestas se aplican de forma personal, casa por casa, en horario de 9 a.m. a 6 p.m.

Este levantamiento fue hecho entre el 2 y el 16 de julio de 2014.